



JAARVERSLAG 2013



1 - VOORWOORD

Het jaar 2013 was een succesvol jaar voor Trefpunt Groen Eindhoven (TGE).

Hadden we in de eerste helft nog te maken met de crisis, na het zomerreces dienden zich – voor het eerst sinds jaren – ook weer stadsontwikkelingsprojecten aan. Op het moment dat dit jaarverslag geschreven wordt, zet deze trend zich verder voort.

Doordat de gemeente Eindhoven TGE steevast bij de eerste ontwikkelingen betreft, zien we dat mensen weer vertrouwen krijgen in de economie. Dit impliceert meer werk voor Trefpunt Groen Eindhoven, met name in onze rol als adviseur. Doordat de complexiteit van de projecten toeneemt, worden ze steeds arbeidsintensiever. Zo hebben we veel tijd en aandacht besteed aan voorstellen om de kosten van groenonderhoud te verlagen. Ook hebben we voorstellen gedaan voor herstel van het groen in Sportpark Genneper Parken. We besteedden veel aandacht aan het heel actuele thema stadslandbouw en we hebben een belangrijke rol gespeeld in de verdere ontwikkeling van Landelijk Striip. Dat doen we trouwens nog steeds. Daarnaast steken we veel tijd in de communicatie over groen met onze achterban.

Ook in 2013 groeide onze achterban. Wat hierbij opmerkelijk is – en waar we heel tevreden over zijn – is het feit dat zich nieuwe groepen meldden waarvan de leeftijdsopbouw zonder meer jong te noemen is. Jonge mensen in de leeftijd van 25 tot 35 jaar bekommeren zich om de stad Eindhoven en zijn bereid de handen uit de mouwen te steken, vooral op het gebied van stadslandbouw. Een opmerkelijke trend. Verder valt op dat we in 2013 veelvuldig contact hadden met de gemeenteraad. De relatie met de Eindhovense gemeenteraad is goed. Dat blijkt onder meer uit het feit dat de raadscommissie in november 2013 een agenda-punt afvoerde omdat het advies van TGE ontbrak. De gemeente waardeert ons werk.

We mogen stellen dat TGE een kennisrijk inspraakorgaan is, dat steeds krachtiger wordt. Omdat de eerste tekenen van een herstelde economie zichtbaar worden, bereiden we ons voor op een grote hoeveelheid werk in 2014. TGE stelt zich op als partner die niet naar bedreigingen kijkt, maar veeleer naar kansen. Door onze ambitie en creativiteit staan we voor de uitdaging om het groenkapitaal en daarmee positieve effecten op gezondheid van Eindhoven – samen met de gemeente – te waarborgen en waar mogelijk te versterken.

Hoogachtend,

Frans Liebrechts, voorzitter

Bij TGE aangesloten groepen



2 - DOELSTELLING

De stichting Trefpunt Groen Eindhoven e.o. stelt zich ten doel:

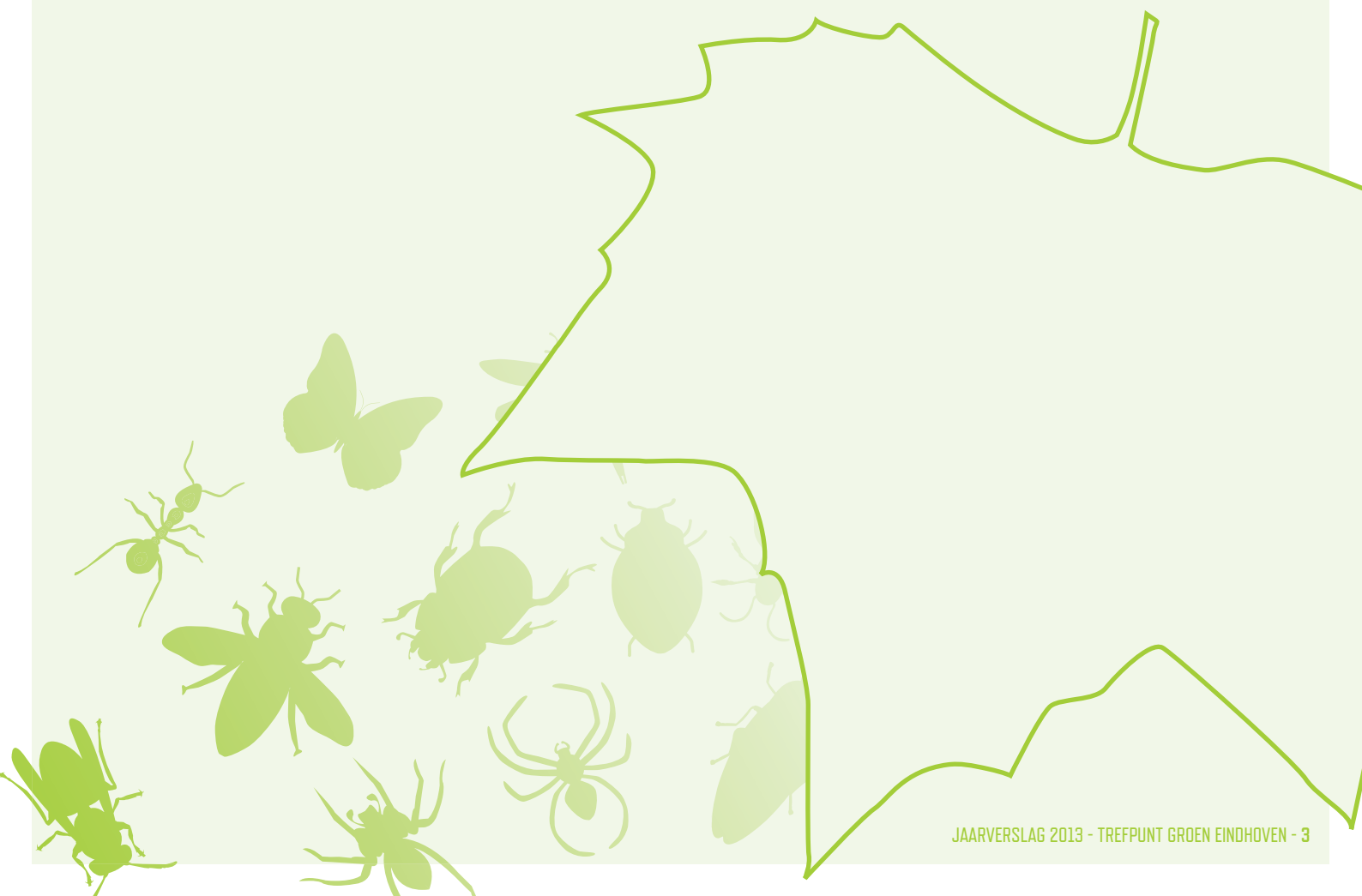
In nauwe samenwerking met groepen en individuen te komen tot een integraal, op duurzaamheid gericht beleid op het gebied van natuur, milieu en cultuurhistorie in en om Eindhoven.

De stichting tracht haar doel onder meer te bereiken door:

- **Opbouw van goede relaties en bevordering van samenwerking met alle bij het Trefpunt Groen Eindhoven e.o. aangesloten groepen in en rond Eindhoven;**
- **Het inbrengen van door aangesloten groepen ontwikkelde standpunten met betrekking tot natuur, milieu, duurzaamheid en cultuurhistorie, vooral in het Centraal Milieu Overleg met de gemeente Eindhoven;**

- **Een actief communicatiebeleid met betrekking tot standpunten van de aangesloten groepen en van de lokale overheid;**

De uitvoering van onze doelstelling vindt voornamelijk plaats door de inspraak in een vroegtijdig stadium in te brengen. De taak is het bundelen en coördineren van de inspraak. TGE claimt het woord beginspraak.





3 - SAMENWERKING MET GEMEENTE

In het protocol van het Centraal Milieu

Overleg (CMO) zijn afspraken tussen TGE en de gemeente Eindhoven vastgelegd ten aanzien van taken, verantwoordelijkheden en monitoren van de resultaten.

SAMENSTELLING CMO

Het CMO bestaat uit een basisvertegenwoordiging van drie TGE-vertegenwoordigers (onder wie de coördinator TGE) en vier vertegenwoordigers van de gemeente (de voorzitter, de secretaris, de programmaleider Groen en de programmaleider Milieu). Deze basis kan in onderling overleg per vergadering of agendapunt worden uitgebreid met bijvoorbeeld bestuurders of deskundigen.

ALGEMENE TAAK

Het Centraal Milieu Overleg moet ervoor zorgen dat:

- Standpunten van de milieugroeperingen over natuur, milieu en cultuurhistorie worden betrokken en meegewogen bij de strategie, planontwikkeling en besluitvorming op alle niveaus.
- Er controle is op de uitvoering van in overleg ingenomen standpunten.
- Bij het gemeentebestuur voortdurend aandacht wordt gevraagd voor natuur, milieu, cultuurhistorisch waardevolle (landschaps) elementen en voor kwesties die betrekking hebben op de duurzaamheid van bestuurlijke maatregelen.

VERANTWOORDELIJKHEDEN & BEVOEGDHEDEN

De partijen in het CMO zijn samen verantwoordelijk voor de effectiviteit van het overleg (zie meetpunten voor het succes in het CMO-protocol). Het CMO staat buiten de gemeentelijke organisatie en kan gevraagd en ongevraagd advies uitbrengen aan het college.

De gemeentelijke vertegenwoordigers zijn daarbij verantwoordelijk voor tijdige informatie over de geplande onderwerpen, opdat er gezamenlijke afspraken gemaakt kunnen worden over de termijn waarin en de wijze waarop deze onderwerpen in het CMO behandeld worden.

Indien er sprake is van (blijvend) verdeelde standpunten, zal het CMO een verdeeld advies uitbrengen aan het gemeentebestuur.

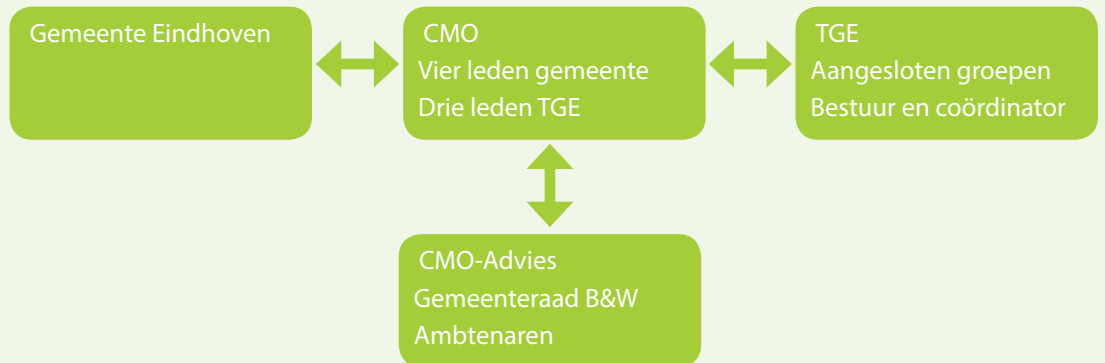
De TGE-vertegenwoordigers in het CMO zijn verantwoordelijk voor een goede communicatie met het volledige TGE en zijn achterban opdat zij de meningen van de achterban volwaardig naar voren kunnen brengen.

Het TGE coördineert de milieugroeperingen die in Eindhoven e.o. actief zijn.

Het CMO is bevoegd voorstellen te doen voor het inwinnen van extern advies. De inhoud van de uiteindelijke opdracht en de resultaten van het extern advies zijn altijd onderwerp van bespreking in het CMO en zullen benut worden bij de advisering aan het gemeentebestuur.

Het CMO heeft in 2013 vier maal vergaderd.

RELATIE TUSSEN GEMEENTE, CMO EN TGE



4 - BESTUURSAMENSTELLING TGE

HET BESTUUR VAN TREFPUNT GROEN EINDHOVEN BESTOND EIND 2013 UIT:

Frans Liebrechts	Voorzitter
Bertus van Waardenburg	Penningmeester
Anjo Breuers	Secretaris
Henk Daalder	Lid
Jan Koning	Lid

In totaal kwam het bestuur viermaal in een reguliere vergadering bijeen. Daarnaast tweemaal in een ingelaste vergadering. Er wordt vergaderd op hoofdlijnen. Vaak worden de procedures en de gemaakte afspraken gecontroleerd. Als zich dringende zaken aandienen, wordt snel via e-mail en telefoon met elkaar overlegd. De bestuursleden kennen elkaar en kunnen daardoor snel met elkaar in contact treden. Dit geldt tevens voor het CMO. Vaak overleggen de coördinator van het TGE en de secretaris van het CMO met elkaar als er spoedeisende zaken zijn. Daarnaast heeft het bestuur zich tijdens twee 'heidagen' beraden over het beleid voor de periode 2014-2018. Dit gebeurde eenmaal zonder en eenmaal met het CMO.

5 - WERKGROEPEN BINNEN HET TREFPUNT

Om tijd te besparen en kennis effectief te kunnen inzetten vormen we werkgroepen. Ze bestaan uit personen van verschillende groepen met kennis op het gebied van – bijvoorbeeld – duurzaamheid, stedenbouw of natuur.

In 2013 waren actief:

Werkgroep Genneper Parken	9 maal vergaderd
Werkgroep Biodiversiteit	8 maal vergaderd
Werkgroep N69	5 maal vergaderd
Kerngroep TGE	8 maal vergaderd
Werkgroep Noord-Oost corridor	7 maal vergaderd
Werkgroep Blixembosch Buiten	1 maal vergaderd
Werkgroep Stadslandbouw	10 maal vergaderd
Werkgroep Meerhoven	2 maal vergaderd

5 - OPMERKELIJKE PROJECTEN

BEHEERPLAN RIEL, BOSGORDEL

De Bosgordel Riel – en daarvan het onderhoud – leek een strijd die niet te winnen viel. Jarenlang heeft de buurt zich verzet tegen elke vorm van onderhoud, omdat men vreesde dat de gordel doorzicht zou geven. Daartegenover de gemeente, die probeerde de buurt te overtuigen van de noodzaak van onderhoud. Na een geslaagde mediation door TGE (in 2011-2012) werd besloten in een aantal proefvlakken te dunnen (= bomen weghalen).

In 2013 mochten we het resultaat aanschouwen. Het proefstuk was mooi begroeid met populier, hazelaar, krent en wilg. Hierdoor zijn de twijfels bij de diverse buurtschappen weggenomen en kan ter plaatse duurzaam onderhoud plaatsvinden.





POLITIEBUREAU MICHELANGELOLAAN

Niet alle projecten lopen voorspoedig. Zo ontving TGE een kapaanvraag voor onder andere twee abelen om de bouw van een politiebureau aan de Michelangelo-laan mogelijk te maken. De twee abelen, met een omtrek van ruim 3 meter, stonden midden in de geplande bouw. In feite had de gemeente dit project moeten aanmelden, zodat in het ontwerp rekening zou worden gehouden met het bestaande groen. Nu was leiden in last. De bouw was immers al ontworpen, de bestekken gemaakt en de infrastructuur opgenomen in het bestemmingsplan. Na intensief onderhandelen is de bouw aangepast waardoor één boom bespaard bleef. Ter compensatie van de andere abeel zijn twaalf platanen aangeplant. Dit alles verdient geen schoonheidsprijs, maar was gegeven de omstandigheden het hoogst haalbare.

HOV AALSTERWEG

Als er één zaak gespeeld heeft waarmee TGE in 2013 de media haalde, dan is het de aanleg van een Hoogwaardige Openbaar Vervoerlijn over de Aalsterweg. Onge-nuanceerde koppen als "TGE is voor de kap van 150 bomen" stonden in chocola-deletters in het ED. Over de zorgvuldige aanpak werd niet gerept. Ook het feit dat TGE op het idee kwam het laatste gedeelte van de Aalsterweg onaan-geroerd te laten (door een 'knik' in de HOV aan te brengen, zodat deze over het sportpark gaat) haalde het nieuws niet. Ondanks bemid-deling en een contra-expertise openden twee buurtbewoners een Facebook-pagina waarop

mensen tegen de kap bezwaar konden maken. Maar liefst 60 burgers maakten van die mo-ge-lijkheid gebruik. De Commissie Behandeling Bezwaren kwam snel bijeen en verklaarde het bezwaar ongegrond. Hierna was een gang naar de rechter nog mogelijk, maar door mediation van TGE lieten de bezwaarmakers hun beden-kingen varen en kon de uitvoering doorgaan.



PARK HILARIA

Park Hilaria (kermis, straattheater, live-optredens) is een jaarlijks vermaak dat plaatsvindt op de middenberm van de Kennedylaan. Gelet op de grootte van dit 'park' krimpt de Kennedylaan dan tijdelijk door twee rijstroken in te leveren. Files en verkeersverstoppingen zijn het gevolg. Via Eindhoven365 (organisatie voor citymarketing) kreeg TGE een kapaanvraag binnen om de kruising Onze Lieve Vrouwelaan – Kennedylaan bomenvrij te maken, zodat de hele kermis op de middenberm kon worden geposteerd. Een aanvraag die voor de nodige beroering zorgde. Hier komen groen, vermaak en verkeer met elkaar in de knel. TGE riep de achterban op om te reageren op de kapaanvraag. Nagevoeg unaniem koos deze voor het behoud van bomen. Verantwoordelijk wethouder Helms stond nog eenmaal toe de Kennedylaan deels af te zetten en gaf TGE de opdracht een oplossing te zoeken. In het najaar 2013 heeft TGE een advies voorgelegd aan Eindhoven365 en de gemeente. De insteek van TGE is om de vraag aan te grijpen om de groeninfrastructuur in de middenberm met enkele aanpassingen te versterken en het beeld van berkengroepen rond de kruising met de ring te verduidelijken en uit te breiden en gelijktijdig de functies vermaak en verkeer op het zuidelijke deel van de Kennedylaan tijdens evenementen voldoende ruimte te geven.

MONSTERTRUCKS IN DE GENNEPER PARKEN

Op 5 mei 2013 zou het terrein van rijkschool Leeuw in de Genneper Parken het decor vormen voor een monstertruck-evenement. Niet enkel een ongewenst evenement vanwege het groene karakter van het gebied, maar bovendien zou het

evenement plaatsvinden midden in het broedseizoen! TGE meldde dit bij de AID (Algemene Inspectie Dienst) en de gemeente. Opnieuw was er veel media-aandacht. Een dag later stond dit onderwerp al op de agenda van de gemeenteraad. De SP wilde samen met de PvdA, GroenLinks en een deel van het CDA met een actuele motie voorkomen dat het evenement dat weekend in Genneper Parken zou plaatsvinden.

Feitelijk is het onbestaanbaar dat een dergelijk evenement tijdens het vogelbroedseizoen een vergunning krijgt in een natuurgebied. Het is volgens de Flora- en Faunawet ook verboden. Aangezien één raadslid afwezig was, staakten de stemmen: 22 voor, 22 tegen. Evenwel koos wethouder Helms ervoor het toernooi te verplaatsen. De wethouder koos letterlijk en figuurlijk eieren voor zijn geld.





7 - MINICONGRESSEN

De minicongressen die TGE elk jaar organiseert, zijn bedoeld om de achterban deskundigheid bij te brengen, informatie en ideeën uit te wisselen en de relatie te verstevigen. De gekozen formule – een afwisselend en inhoudelijk sterk programma over een actueel onderwerp, gevolgd door een netwerkborrel – slaat overduidelijk aan. De belangstelling voor de minicongressen is vaak groter dan de beschikbare capaciteit. In 2013 vond het eerste minicongres plaats in de Mispelhoef. Het congres was geheel gewijd aan de ontwikkeling van “Groen raamwerk Strijp”, het groene, noordwestelijke deel van Eindhoven. Het congres had een interactief karakter en was verdeeld in een ochtend- en middagdeel. Naast presentaties werden de deelnemers ‘aan het werk gezet’ om ideeën te ontwikkelen voor het gebied. Aan de orde kwamen:

- Internationale School Eindhoven
- Beatrixkanaal: slowlane en ecologische verbindingzone
- Brainport Innovatie Campus
- Stadswoud met Informatiecentrum Stadspoort Landbouw
- Groene Corridor
- Ontwikkeling Philips van Lennep-park

Wethouder mevrouw Mary-Ann Schreurs, zelf ook de hele dag aanwezig, sloot de dag af. Bevlogen sprak zij over de dag maar vooral over het belang van ‘Brainport Park’.

Het tweede congres vond in afgeslankte vorm plaats op 28 november. Het thema was stadslandbouw. In feite was dit congres een voorbereiding op het congres van 30 januari 2014.



8 - DE AANGESLOTEN GROEPEN

In 2013 is het aantal aangesloten groepen gegroeid.

Zeven groepen sloten zich aan bij TGE, de Stichting Stadsbomen verliet onze milieukoepel. Het is de eerste groep die zich sinds de oprichting – tot tweemaal toe – niet kon vinden in onze manier van werken, die zich kenmerkt door beginspraak.

Bij TGE zijn 117 groepen aangesloten. Daarvan houden 46 groepen zich expliciet met natuur en milieu bezig. 71 groepen zijn zogeheten community-groepen, die op buurtniveau streven naar verbetering van natuur, leefbaarheid en milieu. Het aantal leden binnen de groepen

varieert van vijf tot driehonderd. Het totale aantal leden van de groepen bedraagt ongeveer 3.000.

Binnen de aangesloten groepen is een kern-groep gevormd. Deze groep heeft nagenoeg alle disciplines in huis; denk aan ecologie, stedenbouw, verkeer, landschapsarchitectuur, architectuur, hydrologie, duurzaamheid en bosbouw. TGE maakt dankbaar gebruik van de kennis die aanwezig is bij deze mensen. Zonder dit netwerk is het nagenoeg ondoenlijk alle projecten van advies te voorzien.



9 - OMVANG EN KWALITEIT VAN PARTICIPATIE

In de bijlage is een overzicht opgenomen van de in 2013 behandelde verzoeken tot participatie. In het overzicht is zowel kwantitatief als kwalitatief inzichtelijk gemaakt om welke verzoeken het ging en wat de participatie, bij toetsing aan de indicatoren uit het CMO-protocol, heeft opgeleverd. De indicatoren zijn:

1. De mate waarin gemeente en milieugroeperingen tot een gemeenschappelijk advies aan het bestuur wisten te komen. Bij blijvende strijdigheid van standpunten dient dit ook zo vastgelegd te worden in de documentatie voor het bestuur;
2. De mate waarin de gemeente moet terugkomen op binnen het CMO overeengekomen standpunten, voor zover dat niet voortvloeit uit bestuurlijke beslissingen;
3. De mate waarin de achterban van TGE zich voegt naar de in het CMO ingenomen standpunten (meetpunt: bezwaarschriften in afwijking op overeenstemming in CMO).

Elk project krijgt een score binnen een bandbreedte van -6 tot +6.

Over 201 projecten zijn er:

- a. Kwantitatief 67 projecten die meetbaar zijn.
- b. Kwalitatief 126 projecten die geïnitieerd, mediation betreffen of anders.

De kwaliteit van participatie blijkt in 2013 gelijk te zijn aan die in 2012. Op een schaal van -6 tot +6 bedroeg de gemiddelde score in 2012 5,6. Dit bevestigt dat zowel de gemeente als de achterban tevreden is over de invloed van TGE in de voorbereiding van de aangeboden gemeentelijke plannen.

Hierbij moet wel een opmerking geplaatst worden. In 2013 zijn vijf bestemmingsplannen te laat aangeleverd bij TGE in de fase van bezwaar. Feitelijk zouden deze een score moeten vertegenwoordigen van -6. Als we deze in de berekening betrekken, is de gemiddelde score geen 5,6 maar een 4,7. Het CMO heeft in het najaar van 2013 bekeken hoe het hierin verbetering kan brengen.



10 - BEDRIJFSVOERING TGE

PERSONEEL

In 2013 was Joop van Hout coördinator en droeg de bureamedewerker zorg voor de secretariële taken binnen het bureau Trefpunt.

De belangrijkste taken van de coördinator waren en zijn:

- Contacten houden met alle aangesloten groepen
- Zorgdragen voor een goede verspreiding van de projecten
- Beginspraak vanuit groepen bundelen en inbrengen
- Financieel beleid voeren
- Initiatieven ontwikkelen
- Bemiddelen

De taken van de secretariële medewerker zijn:

- Het bijhouden van in- en uitgaande post
- Het notuleren van vergaderingen
- Financiële administratie
- Agendabeheer
- Beheer website

URENBESTEDING TGE

Onderstaand een overzicht van hoe de coördinatie-uren zijn besteed.

- Contacten houden met alle aangesloten groepen	125 uren
- Zorgdragen voor een goede verspreiding van de projecten	90 uren
- Beginspraak vanuit groepen bundelen en inbrengen	120 uren
- Advies kapvergunningen	420 uren
- Managementtaken	50 uren
- Initiatieven ontwikkelen	470 uren
- Representatie	60 uren
- Scholing	20 uren
- Bemiddeling	160 uren
- Administratie	45 uren
- Totaal	1560 uren

11 - FINANCIËEL JAARVERSLAG 2013

BALANS PER 31 DECEMBER 2013

	Activa		Passiva	
	31-12-2013	31-12-2012	31-12-2013	31-12-2012
Vaste activa			Stichtingsvermogen	
Materiële vast activa	984	1.422	Kapitaal stichting	-2.555
				-4.163
Flottende activa			Voorzieningen	
Vorderingen			Overige voorzieningen	12.000
Overlopende activa	942		Kortlopende schulden	
Liquide middelen	17.839	17.139	Verzekeringen	3.957
			Overlopende passiva	6.363
	-----	-----		-----
	€ 19.765	€ 18.561	€ 19.765	€ 18.561

WINST EN VERLIESREKENING 2013

	2013	2012
Subsidie	€ 104.000	€ 104.000
Kostprijs omzet	-----	€ -1.869
	€ 104.000	€ 102.131
Bruto omzetresultaat		
Personeelskosten	€ 70.925	€ 84.591
Afschrijvingen	€ 438	€ 342
Overige kosten	€ 12.409	€ 17.522
Inleenkosten	€ 18.860	
Som van de resultaatlasten	€ 102.632	€ 102.455
	-----	-----
Bedrijfsresultaat	€ 1.368	€ -324
Financiële baten en lasten	€ 404	€ -16
Buitengewone baten en lasten	€ -164	€ 17
	-----	-----
Resultaat	€ 1.608	€ -323

Aankondiging datum	Soort	Betreffend project	Meetpunt 1	Meetpunt 2	Meetpunt 3	Opmerkingen	Resultaat
07-01-2013	kapadvies	Oirschotsedijk	++	++	++	positief	6
07-01-2013	kapadvies	Kastanjelaan ROC	++	++	++	positief	6
07-01-2013	mediation	Aalsterweg				veel aandacht in media	
08-01-2013	overleg	MEC Marktvekenning				participatie TGE	
08-01-2013	overleg	Landelijk Strijp				i.s.m. gemeente congres	
09-01-2013	werkgroep	Bestemmingsplan de Hurk	++	--	--	WMM SP	0
10-01-2013	kapadvies	Blixembosch buiten	++	++	++	positief	6
14-01-2013	kapadvies	Turnhoutlaan/Brussellaan	++	++	++	positief	6
14-01-2013	mediation	Aanschot					
17-01-2013	werkgroep	Aanschotse Beemden				voortgang van 'Bestemmingsplan VIII Blixembosch (Aanschotse Beemden)' en de waterkaart	
22-01-2013	kapadvies	Waterroosstraat e.o	++	++	++	positief	6
22-01-2013	kapadvies	Parklaan Parkje	++	++	++	positief	6
24-01-2013	hoorzitting	Omgevingsvergunning a/h Aanschot					
25-01-2013	overleg	Wethouder Schreurs				stadslandbouw	
27-01-2013	kapadvies	A. Coolenlaan - W. Elschotlaan	++	++	++	positief	6
28-01-2013	bomenoverleg	nieuwe regelgeving				compensatie, ontheffing/ vergunning	
29-01-2013	overleg	BMF Voedsel en stadslandbouw				John Vermeer contactpersoon	
30-01-2013	werkgroep	bestemmingsplan de Hurk				afweging veiligheidsaspecten	
30-01-2013	kapaanvraag	TU/e vooroverleg	++	++	++	12 bomen bespaard	6
30-01-2013	advies	kappen 8 eiken voor rotonde A. Coolenlaan	++	++	++	compensatieplan	6
01-02-2013	mediation	Aalsterweg				SSBE	
01-02-2013	mediation	contraexpertise				bomenkap Aalsterweg	
04-02-2013	mediation	Eikenoord/HOVII				werkgroep HOVII	
04-02-2013	werkgroep de Hurk	veiligheidsaspecten				projectleider Annet Hardon	
05-02-2013	advies	compensatie kap bomen Tempellaan	++	++	++	akkoord met compensatie	6
05-02-2013	veldonderzoek	kapaanvraag				park Hilaria bomenkap	
05-02-2013	werkgroep	Platform N69				procedure opstarten	
07-02-2013	bestemmingsplan	twee bezwaren	++	++	++	bezwaren weggenomen	6
07-02-2013	overleg	Achtseweg					

Aankondiging datum	Soort	Betreffend project	Meetpunt 1	Meetpunt 2	Meetpunt 3	Opmerkingen	Resultaat
07-02-2013	werkgroep Genneper Parken	klankbordgroep GP				marktverkenning Stadspoort Genneper/MEC, Waarderings-subsidie, Gedenkboom, Hockey-accommodatie, Masterplan GP Zuid, sessie campus, HOV2	
07-02-2013	mediation	bomenkap Aalsterweg				stichting Plus	
13-02-2013	overleg	uitbreiding woonwagencamp Orpheuslaan				gesprek met bewoners	
13-02-2013	kapadvies	Park Hilaria	++	++	+	negatief voor 2013	4
13-02-2013	werkgroep N69	Platform N69				projecten NRD en MER ter inzage, voortgang N69	
13-02-2013	werkoverleg	gemeentelijk afstemmings-overleg				programmaleider groen	
15-02-2013	kapadvies	kapadvies Prinsessenlaan	++	++	++	positief	6
15-02-2013	kapadvies	kapadvies TU/e Den Dolech TN EE	++	++	++	positief	6
18-02-2013	workshop	regionale planning en Krimp				o.l.v. Marjo van Lierop	
18-02-2013	overleg	AiREAS meetpunten lucht				samenwerking Aireas	
18-02-2013	overleg	o.a. bestuur TGE				ondernemersplan MEC	
19-02-2013	veldbezoek	glasvezelkabel aanleg Eindhoven				afspraken m.b.t. schade	
20-02-2013	bomenoverleg	bomen en regels Gemeente				workshop mr. Goudzwaard	
20-02-2013	overleg	stadslandbouw nieuwe groep				urban sprinkler	
25-02-2013	veldonderzoek	advies voetpaden Genneper Parken				footsteps, Greetje Terpstra	
26-02-2013	overleg	Landelijk Strijp ontwerp VO				participatie TGE/gemeente	
27-02-2013	werkoverleg	gemeentelijk afstemmings-overleg				programmaleider Groen	
28-02-2013	werkgroep	ontwikkeling patroontaal				BD-project uitgeroepen tot beste van Nederland	
05-03-2013	werkgroep	Platform N69				behandeling zienswijzen	
06-03-2013	advies	Strijp S Mediation	++	++	++	inpassing compensatie	6

Aankondiging datum	Soort	Betreffend project	Meetpunt 1	Meetpunt 2	Meetpunt 3	Opmerkingen	Resultaat
06-03-2013	ontwikkeling stadslandbouw	Strijp G				voorbeeldtuinen Philips van Lennep-park	
07-03-2013	educatieprogramma	GP				samenvoeging activiteiten	
08-03-2013	workshop	Brabant ontwikkelingsvisie				Groene Woud IVN	
11-03-2013	beheerplan	Philips van Lennep-park	++	++	++	Karel Beljaars	6
12-03-2013	mediation	Schootsestraat				herplant planning	
12-03-2013	ongevraagd advies	herstel oude boomgaarden				Gennepeweg	
12-03-2013	overleg	Strijp G samenwerking landelijk IVN				inpassen Stadslandbouw	
13-03-2013	overleg	Strijp G voorbereiding atelierdag				TGE, gemeente en LMV	
16-03-2013	minicongres	Strijp G				pioniersdag & workshop	
19-03-2013	overleg	ondernemersplan MEC, stamtafel				Joost Barendrecht	
20-03-2013	overleg	stadslandbouw				samenwerking Rentree	
20-03-2013	jaarlijks overleg	achterban BMF				afstemming met directeur	
21-03-2013	werkgroep	klankbordgroep Gennep Parken				agrarisch park, waarderingssubsidie, stadspoort Gennep/MEC, Masterplan, laarzenpad, herstel en vervangingsplan bomen sportlandgoed.	
27-03-2013	initiatief	stadsbouw, Philips van Lennep-park, kinderboerderij				Elke Frye	
28-03-2013	werkgroep	Platform N69				briefwisseling ter inzage inzake infrastructuurprojecten	
28-03-2013	bespreking	ondernemersplan MEC				selectiecommissie gemeente	
04-04-2013	mediation	Park Hilaria				oplossing verkeer, vermaak en groen	
04-04-2013	overleg	groen-blaauwe knoop				Landelijk Strijp	
05-04-2013	bespreking	beginhoven plek voor stadslandbouw				Mary-Ann Schreurs en Arjan de vries	
09-04-2013	overleg	voortgang MEC				Miriam Matze Landgoed Gennep	
09-04-2013	overleg	voortgang MEC				Van Lint Swimmerscup	
15-04-2013	veldbezoek	Schootsestraat , tijdelijk groen				met Willy van der Vorst, Bart Hulshof-gemeente	

Aankondiging datum	Soort	Betreffend project	Meetpunt 1	Meetpunt 2	Meetpunt 3	Opmerkingen	Resultaat
16-04-2013	werkgroep	stamtafel biodiversiteit					
16-04-2013	mediation	Vredesplein				domein wil niet compenseren	
17-04-2013	mediation	middenberm Kennedylaan				verandering infrastructuur	
20-04-2013	bespreking	beplanting sportlandgoed				masterplan GP	
22-04-2013	werkgroep HOV2	HOV2 WC Woensel - Fellenoord				behandeling VO	
29-04-2013	werkgroep	klankbordgroep Noord-Oost Corridor				verkeersmodel en methodiek verkeersmodel, inzichtelijkheid verkeersstromen, deelgebieden.	
08-05-2013	advies	beplanting ingang Beukenlaantje	++	++	++	n.a.v. bouw BS de Boog	6
14-05-2013	werkgroep	stamtafel biodiversiteit; vernieuwing natuurbeleid Eindhoven				subsidieaanvraag gemeente en ministerie economische zaken	
15-05-2013	kapadvies	Beukenlaan - Zwaanstraat	++	++	++	positief	6
15-05-2013	kapadvies	Alberdingk Thijmalaan 22	++	++	??	gedeeltelijk positief en onder voorwaarden	4
16-05-2013	werkgroep	klankbordgroep Gennepparken				masterplan GP, Hoogwatergolf	
21-05-2013	werkoverleg	groengroep van ABBE				Van Abbe stichting uitbreiding HOME	
21-05-2013	vergadering	jaarvergadering WMN				bestuurswisseling	
22-05-2013	kapadvies	Jan Smitslaan	++	++	++		6
27-05-2013	mediation	Lunet Zorg illegale kap				Johannes Buijslaan	
27-05-2013	advies	Glorieuxpark	++	++	++	renovatie park	6
28-05-2013	mediation	Tinelstraat				Joep van Bergeijk regiocoördinator Brabant/Limburg	
30-05-2013	hoorzitting	Aalsterweg (in stadhuis)				bezwaar bomenkap (later ongegrond verklaard)	
30-05-2013	werkgroep	HOV2 Montgomerylaan-Fellenoord				inpassing fietspaden, grondaankoop	
03-06-2013	kapaanvraag	kapadvies Catharinaziekenhuis	++	++	++	met projectdirecteur Wim Matser en landschaparchitect Ruud Dubbeld van MTD Den Bosch TSG	6

Aankon- ding datum	Soort	Betreffend project	Meetpunt 1	Meetpunt 2	Meetpunt 3	Opmerkingen	Resultaat
03-06-2013	mediation	kap Johannes Buijslaan (Lunet Zorg)	++	++	++	met bewoners Van der Muijdenstraat succesvolle afspraak	6
05-06-2013	advies	herinrichting Openlucht museum	+ -			mogelijk Stadspoort	0
05-06-2013	werkgroep	kinderboerderij Philips van Lennep-park (stamtafel biodiversiteit)				met Miel Hovius, Elke Frey, Boudewijn Tooren	
06-06-2013	interventie	monstertruckrace				verplaatst	
10-06-2013	pre-advies	Kruidenbuurt groencompensatieplan	++	++	++		6
10-06-2013	kapadvies voor-overleg	uitleg project Hoogwatergolf Eindhoven	++	++	++	advies voor aanvraag kapvergunning stroomgebied Boven Dommel - Locht	6
12-06-2013	advies	tracé Kade Beatrix kanaal EVZ	++	++	++	Waterschap de Dommel	6
19-06-2013	werkgroep	platform N69				advies MER-commissie over de NRD, stemmen pleiten bij I&M voor verbreding A67, effecten bespreken brief BMF van Tweede Kamer	
19-06-2013	kapadvies	Vredesplein	++	++	++	bij Domein met Ed Steenkamp en Joyce Sengers	6
20-06-2013	bestemmingsplan	bestemmingsplan Orpheuslaan				te laat betrokken	
20-06-2013	advies	natuurcompensatie De Hogt (afroning)	++	++	++	rondleiding en resultaat	6
21-06-2013	werkgroep	stamtafel biodiversiteit				werkatelier	
25-06-2013	voortgangoverleg	INV & KNNV samenwerkingsverband				met betreffende voorzitters	
27-06-2013	overleg	Glorieux park				bezwaar weggenomen	
27-06-2013	werkgroep	klankbordgroep Genneper Parken				plannen stadspoort Genneper Parken, Antoon Coolenlaan	
30-06-2013	kapadvies	Glorieux park	++	++	++	positief	6
05-07-2013	werkgroep	klankbordgroep Noord-Oost Corridor				strategisch overleg, platform NOC/Brainport oost, verkeersberekening	
09-07-2013	voorbereiding beroep	Tinelstraat bij rechtbank				pleitnota voor zitting rechtbank met mr. A Kepers	
10-07-2013	werkgroep	platform stadslandbouw Proeftuin 040				Niek van Klundert, André Cools en Manoe Ruhe van Urban Culture	

Aankondiging datum	Soort	Betreffend project	Meetpunt 1	Meetpunt 2	Meetpunt 3	Opmerkingen	Resultaat
22-07-2013	rechtszaak	Tinelstraat				bezwaar gegrond	
22-07-2013	overleg	Botenlaan evaluatie geveltuinen					
19-08-2013	advies	sportgebied GP nieuw groen	++	++	++	met Karel Beljaars	6
20-08-2013	veldbezoek	NRE-terrein				onderzoek naar ecologische waarden (2 duiven)	
21-08-2013	pre-advies	sportparken GP WN	++	++	++		6
21-08-2013	werkgroep	werkgroep Meerhoven				Jeroen Reijnders, Dieke Fijen	
26-08-2013	werkgroep i.o.	lichtverontreiniging				nieuwe werkgroep	
27-08-2013	advies	inrichting Stadionkwartier	++	++	++	nieuwe infrastructuur	6
29-08-2013	initiatief	natuurspeeltuin				i.s.m. Willem Vetter en Paul van Poppel	
30-08-2013	kapadvies	Frederiklaan	++	++	++	positief	6
30-08-2013	kapadvies	Sportlaan	++	++	++	positief	6
03-09-2013	advies	groencompensatieplan SEN versus fietspad Oude Bosschebaan	++	++	++	Petra Engelen en Peter Plantinga	6
03-09-2013	kapadvies	Kastanjelaan 2de fase Strijp 5	++	++	++	positief	6
03-09-2013	kapadvies	Otto Veniusweg	++	++	++	negatief	6
03-09-2013	kapadvies	Catharinaziekenhuis	++	++	++	positief	6
03-09-2013	kapadvies	Charles Roelslaan	++	++	++	positief	6
03-09-2013	kapadvies	Philipsdorp 1e fase	++	++	++	positief	6
03-09-2013	kapadvies	Savoiepad	++	++	++	positief	6
04-09-2013	kapadvies	Dommelpantsoen	++	++	++	positief	6
04-09-2013	initiatief	publieksdag/inspiratiedag PHVL Park				voorbereiding	
04-09-2013	werkgroep	Philips van Lennep-park, stamtafel biodiversiteit				met wethouder M.A. Schreurs	
05-09-2013	advies KBG	herinrichting Antoon Coolenlaan	++	++	++		6
05-09-2013	overleg achterban	uitbreiding woonwagenkamp Orpheuslaan				zoeken naar alternatieven	
06-09-2013	overleg gemeente	uitbreiding woonwagenkamp Orpheuslaan				gesprek met projectleider	
06-09-2013	werkgroep	Montgomerylaan HOV2	++	++	++	pre-advies	6
09-09-2013	overleg	NRE-terrein				ecozones inplannen	
13-09-2013	kapadvies	IJsselstraat parochie St Petrus Stoel	++	++	++	positief	6

Aankondiging datum	Soort	Betreffend project	Meetpunt 1	Meetpunt 2	Meetpunt 3	Opmerkingen	Resultaat
18-09-2013	werkgroep	luchtkwaliteit				in oprichting	
18-09-2013	overleg	NRE-terrein inrichtingsplan				i.s.m. ir.Teun Lavrijsen	
23-09-2013	werkgroep	platform Noord-Oost Corridor				zienswijze opstellen, transitie, voorontwerp.	
24-09-2013	pre-advies	Heezerweg kruising Korianderstraat	--	++	++	met Joyce Sengers, riolering vervanging	2
25-09-2013	werkgroep	klankbordgroep Gennep Parken				groen en lanenstructuur in sportlandgoed, actualisering masterplan GP Zuid, hockey-accommodatie, stadspoort Gennep/MEC, HOV2	
30-09-2013	werkgroep	werkgroep Meerhoven				Jeroen Reijnders, Dieke Fijen	
01-10-2013	kapadvies	Hageheldlaan, Monarchstraat, Wapendragerstraat, Avondrood	++	++	++	positief	6
01-10-2013	stakeholders bijeenkomst	informatiecentrum PIT voor Landelijk Strijp in Philips fruittuinen				innovatieve ontwikkelingen en invulling geven aan dit nieuwe project	
02-10-2013	kapadvies	Otto Veniusstraat 43 Tweede termijn	++	++	++	Positief	6
03-10-2013	werkgroep	Aanscotse Beemden				afspraken overleggroep, terugblik 17 jan. - 3 okt, planning, definitief ontwerp, handhaving, planning	
03-10-2013	advies	overleg Concept HOV2 Fellenoord - Montgomerylaan	++	++	++		6
03-10-2013	kapadvies	Karel Martelweg	++	++	++	prunes	6
08-10-2013	overleg	KNNV en IVN samenwerking gerealiseerd					
09-10-2013	overleg	wolkkaart				modelkaart isohypsen en oppervlaktewaterstand	
10-10-2013	overleg	actualisering groenplan beleid				duurzaamheid als facetbeleid (Sylvia van Haeff)	
10-10-2013	advies	herinrichting Heezerweg en boulevard Zuid-Oost	++	++	++	Joyce Sengers	6
14-10-2013	werkgroep	HOV2 Fellenoord-Montgomerylaan				faunabeheer o.a. vleermuisroutes	
21-10-2013	overleg	kapvergunning HOV2 MMLMWCW				pre-advies	

Aankondiging datum	Soort	Betreffend project	Meetpunt 1	Meetpunt 2	Meetpunt 3	Opmerkingen	Resultaat
23-10-2013	werkgroep	Stamtafel Biodiversiteit				braakliggende terreinen; kanskaart; stadsvogels stadslandbouw; Philips van Lennepark Drents Dorp	
28-10-2013	advies	mobiel groen zuidzijde NS Station	++	++	++	Rob van Schijndel en Farnaz Verbocht	6
29-10-2013	bijeenkomst	platform Noord-Oost Corridor				ontwikkeling in diverse gemeenten, besluitvorming in GS en de NRD, visievorming	
30-10-2013	bespreking	oriënterend gesprek Samenwerking				krachtgroen Gudule Martens	
30-10-2013	mediation	Eindhoven 365, Park Hilaria				gemeente, EHV365, TGE	
06-11-2013	kapadvies	Vijfkamplaan 25	++	++	++	positief	6
06-11-2013	kapadvies	Sportlaan II	++	++	++	positief	6
07-11-2013	vergadering	stamtafel biodiversiteit				evaluatie biodiversiteit	
08-11-2013	inspraak	bestemmingsplan Stratum binnen de ring II				te laat betrokken	
08-11-2013	kapadvies	Dr. Schaepmanlaan 7	++	++	--	afgewezen	2
09-11-2013	kapadvies	Genneper Parken	++	++	++	positief	6
11-11-2013	bespreking	kapadvies D'Hondecoeterstraat	++	++	++		6
11-11-2013	overleg	bomenverordening en compensatie WABO				Ingeborg Schouten	
12-11-2013	overleg	The Natural Step, inbreng duurzaamheid gemeente				samenwerking met Vanessa Silvertand	
13-11-2013	initiatief	VOKE, aandacht voor monumenten van het landgoed				natuuruitbreiding	
13-11-2013	advies	rabattenbos uitleg Oirschotsedijk/veldbezoek	++	++	??	(Jacqueline van Heek + Gerben Kok)	4
15-11-2013	inspraak	bestemmingsplan VO Stratum binnen de ring				te laat betrokken	
18-11-2013	werkgroep	platform Noord-Oost Corridor				zienswijze notitie reikwijdte en detailniveau project-MER /	
25-11-2013	werkgroep	platform Noord-Oost Corridor				besluitvorming motie Ruit om Eindhoven, zienswijze Dierdonk en knop Laarbeek	
26-11-2013	werkgroep	hockey-accommodatie GP				Paul van Poppel	

Aankondiging datum	Soort	Betreffend project	Meetpunt 1	Meetpunt 2	Meetpunt 3	Opmerkingen	Resultaat
26-11-2013	veldverkenning	herpetologische waardes onderzoeken Orpheuslaan				met stadsecoloog	
27-11-2013	kapadvies	boulevard Zuid-Oost	++	++	++	positief pre-advies	6
28-11-2013	werkgroep	klankbordgroep Gennep Parken				lanenstructuur sportlandgoed, stadspoort Gennep/MEC, hockey-accommodatie, inspanningen en realisatie, ontwikkelingen Eindhoven Museum	
28-11-2013	inspraak	bestemmingsplan VO Bosrijk				te laat betrokken	
28-11-2013	kapadvies	D'Hondecoeterstraat II	++	++	++	positief	6
29-11-2013	inspraak	bestemmingsplan VO dorpsgezicht Riel				te laat betrokken	
29-11-2013	bijeenkomst	kick-off stadslandbouw platform	+			met Proef(de)tuin 040 Niek vd Klundert	
02-12-2013	advies	waterschap Hoogwatergolf	++	++	++	Waterschap de Dommel	6
02-12-2013	advies	Mispelhoef/Achtseweg-Noord	++	++	++	gemeente	6
02-12-2013	advies	grond Mispelhoefseweg, pre advies	++	++	++	Marijke de Groot gemeente	6
04-12-2013	veldbezoek	Mispelhoef/Achtseweg-Noord				EVZ Groene Woud	
05-12-2013	werkgroep	stamtafeloverleg				met wethouder Schreurs, presentaties van de diverse subgroepen	
11-12-2013	overleg	Picuskade				zeer stroeve avond bezwaar op komst!	
11-12-2013	werkgroep	concept zienswijze op de NRD NOC				ISM Michiel Visser BMF	
11-12-2013	overleg	minicongres				Proef(de)Tuin André Coole en Niek vd Klundert	
12-12-2013	werkgroep	platform Noord-Oost Corridor				huidige en voorgestelde situatie, de effecten, de rapporten, toekomstige verkeersstromen, alternatieven, planschade.	
12-12-2013	mediation	Johannes Buijslaan				bewoners/ Lunet Zorg akkoord	
13-12-2013	bespreking	samenwerking TGE en sportlandgoed Gennep					

Aankondiging datum	Soort	Betreffend project	Meetpunt 1	Meetpunt 2	Meetpunt 3	Opmerkingen	Resultaat
16-12-2013	kapadvies	Hoogwatergolf II	++	++	++	positief	6
16-12-2013	mediation	klacht Bomenkap Bosrijk				gaande	
17-12-2013	interview	minicongres				Martin van Rooij	
17-12-2013	mediation	alternatieve groencompensatie Orpheuslaan				drie geschikte locaties	
17-12-2013	advies	skaeve huse	++	++	++	quick scan flora en fauna	6
18-12-2013	kapadvies	Kleine Dommel	++	++	++	positief	6
18-12-2013	overleg	promotie Genneper Parken				500 nieuwe bomen	
18-12-2013	mediation	bomen Schootsestraat				afgerond met succes	



